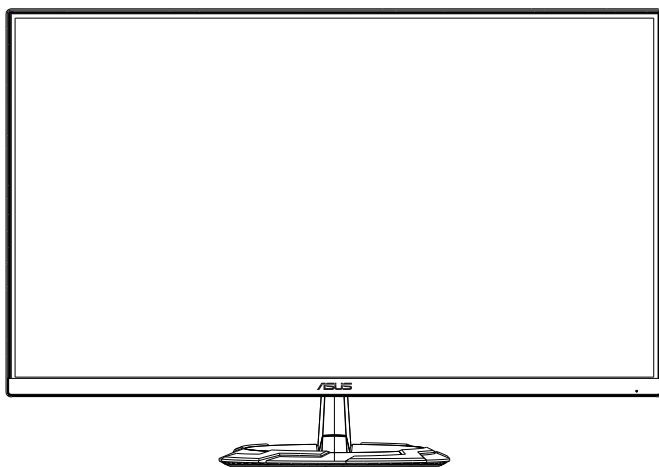


**ASUS®**

**VG249Q3R-serien**

**LCD-skærm**

# **Brugervejledning**



**HDMI™**  
HIGH-DEFINITION MULTIMEDIA INTERFACE

# Indholdsfortegnelse

Varsler .....	iii
Sikkerhedsoplysninger .....	v
Vedligeholdelse og rengøring .....	viii
1.1 Velkommen!.....	1-1
1.2 Pakkeindhold.....	1-1
1.3 Samling af skærmen .....	1-2
1.4 Tilslutning af ledninger.....	1-3
1.4.1 LCD-skærmens bagside .....	1-3
1.5 Indledning til skærm .....	1-4
1.5.1 Sådan bruges betjeningsknapperne .....	1-4
2.1 Justering af skærmen.....	2-1
2.2 Aftagelse af arm/stativ (på VESA-vægophæng).....	2-2
2.3 Mål .....	2-3
3.1 Skærmmenu (OSD).....	3-1
3.1.1 Sådan konfigureres indstillingerne .....	3-1
3.1.2 Indledning til OSD-funktionen .....	3-2
3.2 Specifikationer .....	3-7
3.3 Fejlfinding (FAQ).....	3-8
3.4 Liste over understøttet timing .....	3-9

Copyright © 2024 ASUSTeK COMPUTER INC. Alle rettigheder forbeholdes.

Det er ikke tilladt på nogen måde at gengive, transmittere, transskribere, lagre i et lagringssystem eller oversætte til et hvilket som helst andet sprog nogen del af denne vejledning, herunder produkterne og softwaren beskrevet heri, uden udtrykkelig skriftlig tilladelse fra ASUSTeK COMPUTER INC. ("ASUS"), undtagen dokumentation til sikkerhedskopieringsformål, der opbevares af køberen.

Der gives ikke garanti eller service for produktet hvis: (1) produktet er blevet repareret, modificeret eller ændret, medmindre en sådan reparation, modifikation eller ændring er udført af ASUS; eller (2) hvis produktets serienummer er ulæseligt eller mangler.

ASUS VIDEREGIVER DENNE VEJLEDNING "SOM DEN ER", UDEN GARANTI AF NOGEN SLAGS, HVERKEN UDTRYKkelig ELLER UNDERFORSTÅET, INKLUSIV OG IKKE BEGRÆNSET TIL UNDERFORSTÅEDE GARANTIER ELLER BETINGELSER FOR SALGBARHED ELLER EGNETHED TIL ET BESTEMT FORMÅL. ASUS, DETS DIREKTØRER, LEDERE, MEDARBEJDERE OG AGENTER ER UNDER INGEN OMSTÆDIGHEDER ANSVARLIGE FOR NOGEN INDIREKTE, SPECIELLE, TILFÆLDIGE ELLER EFTERFØLGENDE BESKADIGELSER (HERUNDER BESKADIGELSER SOM TAB AF FORTJENESTE, TAB AF HANDEL, TAB AF BRUG ELLER DATA, AFBRYDELSE AF HANDEL OG LIGNENDE), SELV OM ASUS ER BLEVET BEKENDT MED MULIGHEDEN FOR SÅDANNE BESKADIGELSER FRA EN DEFEKT ELLER FEJL I DENNE VEJLEDNING ELLER I PRODUKTET.

SPECIFIKATIONER OG OPLYSNINGER I DENNE VEJLEDNING GIVES KUN TIL OPLYSNENDE FORMÅL OG KAN ÆNDRES NÅR SOM HELST UDEN VARSEL, OG MÅ IKKE FORTOLKES SOM EN FORPLIGTELSE FOR ASUS. ASUS PÅTAGER SIG INTET ANSVAR ELLER ERSTATNINGSPLIKT FOR FEJL ELLER UNØJAGTIGHEDER, DER MÅTTE FOREKOMME I VEJLEDNINGEN, HERUNDER PRODUKTET OG SOFTWAREN, DER BESKRIVES HERI.

Produkter og virksomhedsnavne i denne vejledning kan være eller ikke være registrerede varemærker og ophavsretter tilhørende de respektive virksomheder. De er kun brugt som produktidentifikation eller forklaring og til ejernes fordel uden nogen hensigt om krænkelse.

# Varsler

## Erklæring fra Federal Communications Commission (FCC) (USA)

Denne enhed overholder afsnit 15 af FCC-reglerne. Driften skal ske i henhold til følgende to betingelser:

- Udstyret må ikke forårsage skadelige forstyrrelser, og
- Dette udstyr skal acceptere alle forstyrrelser der modtages, inklusiv forstyrrelser der kan forårsage uønsket drift.

Dette udstyr er testet og fundet i overensstemmelse med grænserne for en klasse B digital enhed ifølge del 15 i FCC-reglerne. Disse grænser har til formål at skabe rimelig beskyttelse mod skadelig interferens i private installationer. Udstyret genererer, bruger og kan udsende radiofrekvensenergi, og hvis den ikke installeres og bruges i overensstemmelse med fabrikantens vejledning, kan det forårsage skadelig interferens for radiokommunikation. Der er dog ingen garanti, at interferens ikke vil opstå i en bestemt installation. Hvis udstyret er årsag til forstyrrelser i radio eller TV modtagelse – hvilket kan bestemmes ved at slå udstyret fra og til – opfordres brugeren til at prøve at afhjælpe forstyrrelsen vha. en eller flere af de efterfølgende metoder:

- Vend eller sæt modtagerantennen et andet sted.
- Forøg separationen mellem udstyret og modtageren.
- Tilslut udstyr til en stikkontakt, der ikke er på det samme kredsløb som modtageren.
- Kontakt forhandleren eller en erfaren radio/TV tekniker for hjælp.

## Erklæring fra Canadian Department of Communications

Dette digitale udstyr overskrider ikke Klasse B begrænsningerne for radiostøjudslip fra digitaludstyr, som beskrevet i Radio Interference Regulations fra Canadian Department of Communications.

Dette digitale apparat i klasse B opfylder den canadiske standard ICES-003.

Enheden kan falde og forårsage alvorlige personskader eller dødsfald. For at undgå personskader, skal denne enhed være sikkert fastgjort til gulvet/væggen i henhold til installationsvejledningen.



## Overensstemmelseserklæring

Denne enhed opfylder kravene i Rådets direktiv om indbyrdes tilnærmelse af medlemsstaternes lovgivning om elektromagnetisk kompatibilitet (2014/30/EU), lavspændingsdirektivet (2014/35/EU), ErP-direktivet (2009/125/EC) og RoHS-direktivet (2011/65/EU). Dette produkt er blevet testet og fundet at overholde de harmoniserede standarder for IT-udstyr. Disse harmoniserede standarder er offentliggjort i henhold til direktiver i Den Europæiske Unions Tidende.

## Symbolet for WEEE-erklæringen

Dette symbol på produktet eller dets emballage angiver, at dette produkt ikke må bortskaffes sammen med almindeligt husholdningsaffald. I stedet er det dit ansvar at bortskaffe affaldet på et udpeget indsamlingssted, beregnet til genbrug af elektrisk og elektronisk affald. Separat indsamling og genbrug af dit affald bidrager til at bevare naturressourcerne og sikre, at det genbruges på en måde, der beskytter menneskers sundhed og miljøet. For yderligere oplysninger om hvor du kan bortskaffe dit affald til genbrug, bedes du kontakte din lokale myndighed, eller stedet hvor du har købt dit produkt.



EEE yönetmeliğine uygundur

# Sikkerhedsoplysninger

- Inden skærmen sættes op skal du omhyggeligt læse al dokumentationen, der kom med pakken.
- For at forebygge brand og stødrisiko må skærmen aldrig udsættes for regn eller fugt.
- Forsøg aldrig at åbne skærmens kabinet. Den høje, farlige spænding inden i skærmen kan afstedkomme alvorlig fysisk personskade.
- Hvis strømforsyningen ophører med at fungere, forsøg ikke selv at reparere den. Kontakt en elektriker eller din forhandler.
- Inden produktet bruges skal du sikre, at alle ledninger er korrekt tilsluttet og at de strømførende ledninger ikke er beskadiget. Hvis du ser nogen form for beskadigelse, skal du straks kontakte forhandleren.
- Kabinettets spalter og åbninger på bagsiden eller på oversiden er til ventilation. Disse åbninger må ikke blokeres. Produktet må aldrig placeres nær eller over en radiator eller anden varmekilde, med mindre der findes passende ventilation.
- Skærmen må kun forsynes med den type strømkilde, der er angivet på mærkaten. Hvis du ikke er sikker på, hvilken type strømforsyning du har i dit hjem, skal du kontakte forhandleren eller dit lokale elselskab.
- Brug det korrekte stik, der passer til stikkontakten.
- Undgå at overbelaste el-ledningen samt eventuelle forlængerledninger. Overbelastning kan medføre brand eller elektrisk stød.
- Undgå støv, fugtighed og kraftige temperaturudsving. Anbring ikke skærmen i et område, hvor den kan blive våd. Anbring skærmen på en solid overflade.
- Træk skærmens stik ud af stikkontakten under tordenvejrs og når den ikke bruges i en længere periode. Dette vil beskytte skærmen mod beskadigelse fra spændingsbølger.
- Du må ikke skubbe genstande eller spilde væsker ind i skærmkabinettets åbninger.
- For at sikre, at skærmen fungerer tilfredsstillende, må skærmen kun bruges sammen med UL-godkendte computere, der er udstyret med korrekte stik, som er mærket med 100-240V AC.
- Soklen skal installeres i nærheden af apparatet og skal være let tilgængeligt.
- Hvis du har tekniske problemer med skærmen, skal du kontakte en elektriker eller din forhandler.
- Sørg for, at der er en jordforbindelse, inden stikket sluttes til stikkontakten. Og sørg for at afbryde jordforbindelsen inden stikket trækkes ud af stikkontakten.

## **ADVARSEL**

Hvis der bruges andre hoved- og øretelefoner, end dem der er angivet heri, kan det føre til høretab på grund af for høje lydtryk.

Bekræft venligst, at forsyningssystemet i bygningen har en afbryder, der er klassificeret 120/240 V, 20 A (maks.).

Hvis stikket på ledningen har 3 stikben, skal stikket sluttes til en jordforbundet stikkontakt. Jordforbindelsen må ikke afbrydes, fx ved at tilslutte en adapter med 2 stikben. Det jordforbundne stikben er en vigtig sikkerhedsfunktion.

Stabilitetsfare.

Produktet kan falde og forårsage alvorlige personskader eller dødsfald. For at undgå personskader, skal dette produkt være sikkert fastgjort til gulvet/væggen i henhold til installationsvejledningen.

Et produkt kan falde og forårsage alvorlige personskader eller dødsfald. Mange skader, især på børn, kan undgås ved at træffe enkle forholdsregler såsom:

Brug **ALTID** skabe, stativer eller installationsmetoder, der er anbefalet af producenten af produktsættet.

Brug **ALTID** møbler, der kan holde produktet sikkert.

Sørg **ALTID** for, at produktet ikke er over kanten på møbler, det står på.

Undervis **ALTID** børn om farerne ved at klatre op på møbler, for at nå produktet eller dets knapper.

Før **ALTID** ledninger og kabler, der er tilsluttet produktet, så de ikke kan faldes over, trækkes i eller komme i klemme.

Placer **ALDRIG** et produkt et ustabilt sted.

Placer **ALDRIG** produktet på et højt møbel (såsom skabe eller bogreoler), uden at fastgøre både møblet og produktet til væggen eller en passende støtte.

Stil **ALDRIG** produktet på en klud eller andre materialer, der kan være mellem produktet og møblet, det står på.

Placer **ALDRIG** genstande, der kan friste børn til at klatre op til produktet, såsom legetøj og fjernbetjening, oven på produktet eller møblerne, som produktet står på.

Hvis det eksisterende produkt skal bevares og flyttes, skal ovenstående vejledninger følges.

For stort lydtryk fra øretelefoner og hovedtelefoner kan forårsage høretab. Hvis der skrues helt op for equalizeren, forøges udgangsspændingen på øretelefoner og hovedtelefoner, og derfor forøges lydtrykket også.

Erklæring om begrænsning af farlige stoffer (Indien)

Dette produkt overholder "Regler for indsamling af affald i Indien, 2016" og forbyder brug af bly, kviksølv, hexavalent chrom, polybromerede bifenylter (PBB'er) og polybromerede diphenylethere (PBDE'er) i mængder over 0,1% efter vægt i homogene materialer og 0,01% efter vægt i homogene materialer for cadmium, undtagen materialerne, der er anført i bilag 2 i reglen.

■ ASUS CONTACT INFORMATION		
■ ASUSTeK Computer Inc.	■ ASUS Computer International (America)	■ ASUS Computer GmbH (Germany and Austria)
Address 1F., No. 15, Lide Rd., Beitou Dist., Taipei City 112, Taiwan	Address 48720 Kato Rd, Fremont, CA 94538, USA	Address Harkortstr. 21-23 D-40880 Ratingen, Germany
Telephone +886-2-2894-3447	Telephone +1-510-739-3777	Telephone +49-1805-010920
Fax +886-2-2894-7798	Fax +1-510-608-4555	Website <a href="http://www.asus.de/">http://www.asus.de/</a>
E-mail <a href="mailto:info@asus.com.tw">info@asus.com.tw</a>	Website <a href="http://usa.asus.com/">http://usa.asus.com/</a>	Online Contact <a href="http://www.asus.de/sales">http://www.asus.de/sales</a>
Website <a href="http://www.asus.com.tw/">http://www.asus.com.tw/</a>		
■ Technical Support	■ Technical Support	■ Technical Support
Telephone +86-21-38429911	Telephone +1-812-282-2787 (English Only)	Telephone +49-1805-010923
	+1-905-370-2787 (French Only)	Support Fax +49-2102-959911
	Online Support <a href="http://support.asus.com/">http://support.asus.com/</a>	Online Support <a href="http://support.asus.com/">http://support.asus.com/</a>

## Vedligeholdelse og rengøring

- Inden du løfter eller flytter din skærm, er det bedst at du frakobler ledninger og elledningen. Brug den korrekte løfteteknik når du flytter skærmen. Når du løfter eller bærer skærmen, skal du tage fat i skærmens kanter. Løft ikke skærmen i stativet eller ledningen.
- Rengøring. Sluk for skærmen og træk ledningen ud af stikkontakten. Rengør skærmens overflade med en fnugfri, ikke-ridsende klud. Fastsiddende pletter kan fjernes med en klud, der er fugtet med et mildt rengøringsmiddel.
- Undgå at bruge et rengøringsmiddel, der indeholder alkohol eller acetone. Brug et rengøringsmiddel, der er beregnet til LCD-skærme. Sprøjt aldrig rengøringsmiddel direkte på skærmen, da det kan dryppe ind i skærmen og forårsage kortslutning.

### Følgende symptomer er normale for skærmen:

- Skærmen flimrer muligvis under den første brug pga. beskaffenheden af fluorescerende lys. Sluk og tænd igen på sluk/tænd-knappen for at sikre, at flimren forsvinder.
- Du lægger muligvis mærke til en ujævn lysstyrke på skærmen, afhængigt af, hvilket billede du bruger som baggrundsbillede på skærmen.
- Hvis det samme billede vises i timevis, kan skærbilledet brændes fast på skærmen, så det også kan ses efter der skiftes til et andet skærbillede. Skærmen vil langsomt genoprette sig selv, eller du kan slukke for skærmen i nogle timer.
- Når skærmen bliver sort eller blinker, eller ikke fungerer længere, skal du kontakte forhandleren eller et servicecenter for at få den repareret. Du må ikke selv forsøge at reparere skærmen!

### Udtryk, der anvendes i denne vejledning



**ADVARSEL:** Oplysninger for undgåelse af personskade for dig selv, når du forsøger at udføre en opgave.



**FORSIGTIG:** Oplysninger for undgåelse af beskadigelse af komponenter når du forsøger at udføre en opgave.



**VIGTIGT:** Oplysninger, der SKAL følges for at fuldføre en opgave.



**BEMÆRK:** Tips og yderligere oplysninger som en hjælp til fuldførelse af en opgave.



## Yderligere oplysninger

Der henvises til følgende kilder for yderligere oplysninger og for opdateringer af produkter og software.

### 1. **ASUS' websteder**

ASUS' verdensomspændende websteder har opdaterede oplysninger om hardware- og software-produkter fra ASUS.

Se <http://www.asus.com>

### 2. **Ekstra dokumentation**

Din produktpakke indeholder muligvis ekstra dokumentation, der er tilføjet af din forhandler. Disse dokumenter er ikke en del af standardpakken.

### 3. **Beskyt dine øjne med skærme fra ASUS, der er udstyret med funktionen EYE CARE**

De nyeste skærme fra ASUS er udstyret med et blått lysfilter og en flimmerfri teknologi, der beskytter dine øjne i dagens digitale verden.

Se afsnittet

[https://www.asus.com/Microsite/display/eye\\_care\\_technology/](https://www.asus.com/Microsite/display/eye_care_technology/)

## Tilbagebetalingstjenester

ASUS's genbrugs- og tilbagebetalingsprogrammer skyldes vores forpligtelse til at opfylde de højeste standarder indenfor miljøbeskyttelse. Vores mål er at levere løsninger til vores kunder, så de kan genbruge vores produkter, batterier og andre komponenter såvel som emballagematerialer på en ansvarlig måde. Se venligst <http://csr.asus.com/english/Takeback.htm> for yderligere oplysninger om genbrug i de forskellige regioner.

## 1.1 Velkommen!

Mange tak for købet af din ASUS® LCD-skærm!

Den seneste LCD-bredskærm fra ASUS har et klarere, større og lysere display, plus en lang række funktioner, der forbedrer oplevelsen af det viste.

Du kan bruge disse funktioner til at nyde den bekvemme og flotte visuelle oplevelse, som skærmen tilbyder!

## 1.2 Pakkeindhold

Kontroller, at følgende dele er i pakken:

- ✓ LCD-skærm
- ✓ Skærmstativ
- ✓ Skærmfod
- ✓ Startvejledning
- ✓ Garantibevis
- ✓ Strømkabel
- ✓ HDMI-kabel (ekstraudstyr)
- ✓ DP-kabel (ekstraudstyr)
- ✓ 1x L-formet skruetrækker (ekstraudstyr)
- ✓ 2x skruer
- ✓ adapter



- 
- Hvis nogen af de ovenstående emner er beskadigede, skal du kontakte forhandleren.
-

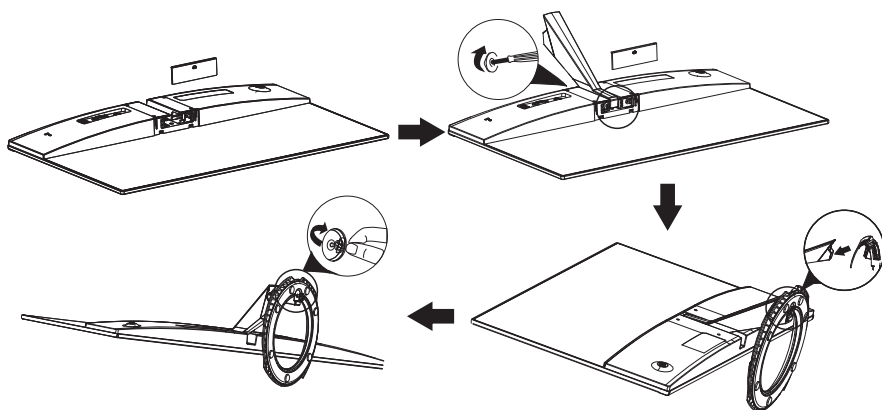
## 1.3 Samling af skærmen

### Sådan samles skærmen

1. Læg skærmen på et bord med forsiden nedad.
2. Fjern dækslet på stativet.
3. Fastgør armen til armadapteren. Drej skruen med uret for at fastgøre armen. Monter derefter stativdækslet .
2. Sæt foden på søjlen.
3. Drej skruen med uret, for at låse foden fast. Juster derefter skærmen til den vinkel, der er mest behagelig for dig.

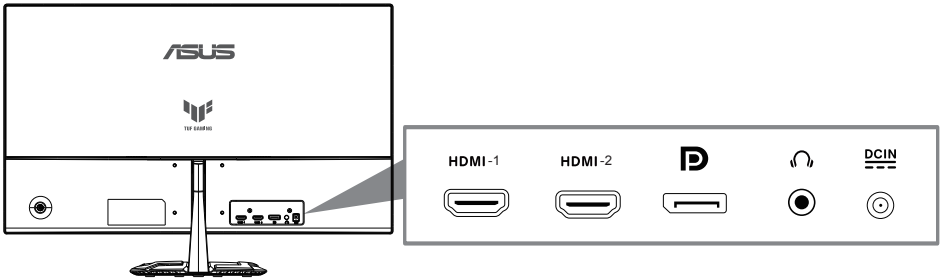


- Vi anbefaler, at du dækker bordoverfladen med en blød klud for at undgå, at skærmen beskadiges.



## 1.4 Tilslutning af ledninger

### 1.4.1 LCD-skærmens bagside

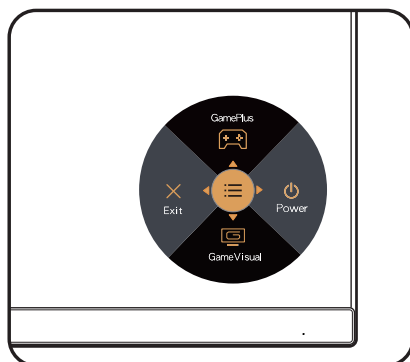


1. HDMI-1-port
2. HDMI-2-port
3. DP - indgangsport
4. Hovedtelefonudgang
5. Indgangsstik til vekselstrøm (DC-IN)

## 1.5 Indledning til skærm

### 1.5.1 Sådan bruges betjeningsknapperne

Betjeningsknapperne bagpå skærmen bruges til at justere billedindstillingerne.



#### 1. Power Indicator (Strømindikator):

- Betydningen af farver for tænd/sluk-indikatoren er som i tabellen nedenfor.

Status	Beskrivelse
Hvid	TIL
Gul	Standby tilstand
FRA	FRA

#### 2. Central knap:

- Tryk på denne knap for at åbne OSD-menuen.
- Tryk på denne knap for at tænde for skærmen, når den er slukket.

#### 3. Venstre tast:

- Gå ud af OSD-menuen, eller vend tilbage til det forrige lag.

#### 4. Højre nøgle:

- Sluk genvejstast.
- Indtast indstillingen for det næste lag.

#### 5. Op-tast:

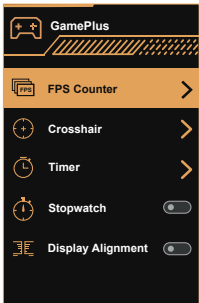
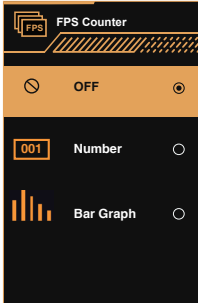
- Brug denne genvejstast til GamePlus.
- Flyt indstillingen opad eller øg indstillingsværdien.

#### 6. Ned-tast:

- Brug denne genvejstast til GameVisual.
- Flyt indstillingen nedad eller reducer indstillingsværdien.
- Genvejstast til tastelås. Tryk og hold den nede i 5 sekunder for at aktivere / deaktivere Keys Lock.

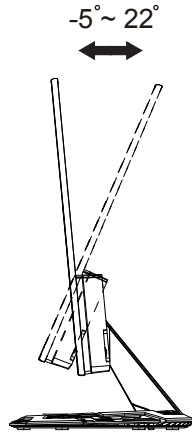
Sådan slår du GamePlus til:

- Tryk på knappen **GamePlus** for at åbne hovedmenuen i GamePlus.
- Aktiver funktionen Crosshair (Sigtekorn), Timer eller FPS Counter (FPS-tæller) eller Display Alignment (Skærmtilpasning).
- Vælg den ønskede funktion med knapperne ▼ og ▲, og tryk på ● for at bekræfte funktionen. Tryk på ◀ for at lukke og afslutte.

<p>Hovedmenuen i GamePlus</p> 	<p>GamePlus-FPS</p> 
<p>GamePlus-Crosshair (Sigtekorn)</p> 	<p>GamePlus-Timer</p> 

## 2.1 Justering af skærmen

- For at opnå den optimale visning anbefaler vi, at du ser på hele skærmens visningsflade mens du justerer skærmen til den vinkel, der er mest komfortabel for dig.
- Hold på stativet for at undgå, at skærmen falder, mens du ændrer vinklen.
- Skærmens vinkel kan justeres fra  $+22^\circ$  til  $-5^\circ$ .



## 2.2 Aftagelse af arm/stativ (på VESA-væghæng)

Det aftagelige stativ til denne skærm er designet specielt til VESA væghænger.

### Sådan aftages arm/stander

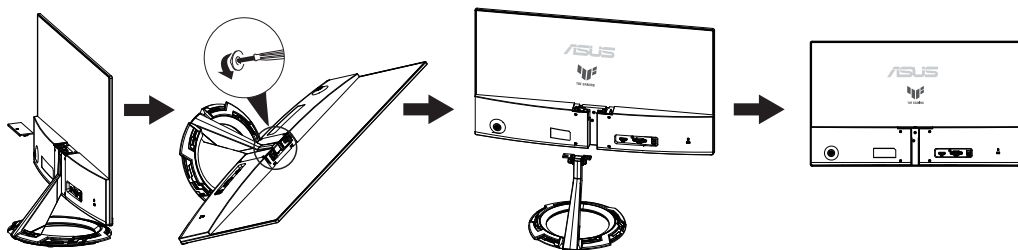
1. Frakobl strøm- og signalledninger. Læg forsigtigt skærmen på et rent bord med forsiden vendt nedad.
2. Brug en skruetrækker til, at fjerne alle fire skruer på armen (fig. 1), og tag herefter armen/stativet af skærmen (fig. 2).



- Vi anbefaler, at du dækker bordoverfladen med en blød klud for at undgå, at skærmen beskadiges.
- Hold skærmens stander mens skruerne fjernes.

Fig. 1

Fig. 2

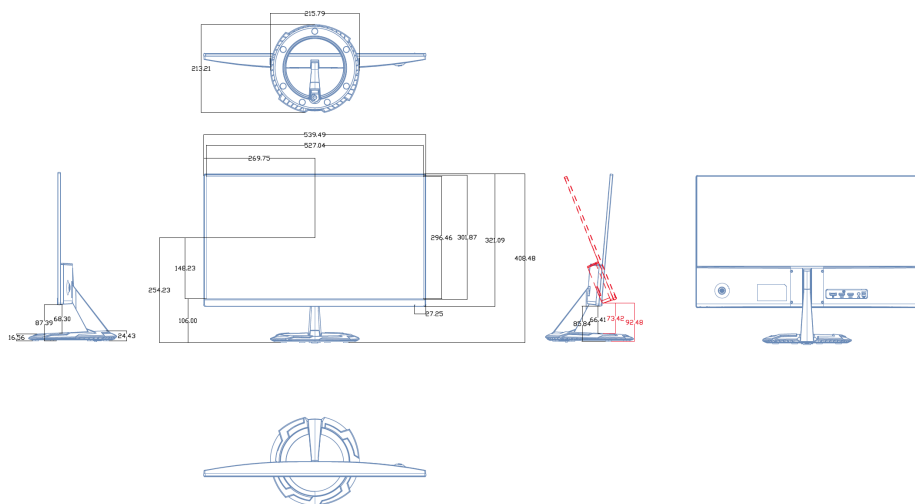


- VESA-væghængeringsæt (75 x 75 mm) skal købes særskilt.
- Brug kun UL-godkendte væghængeringsbeslag med minimums vægt/belastning på 12 kg (skruestørrelse: M4 x 10 mm).



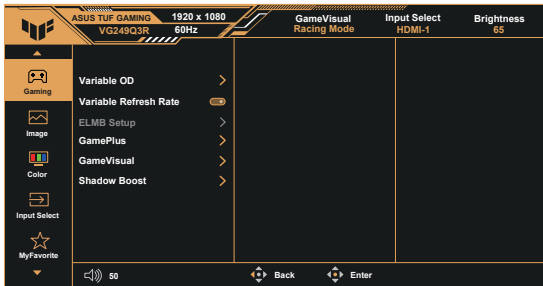
## 2.3 Mål

Enhed: mm



## 3.1 Skærmmenu (OSD)

### 3.1.1 Sådan konfigureres indstillingerne

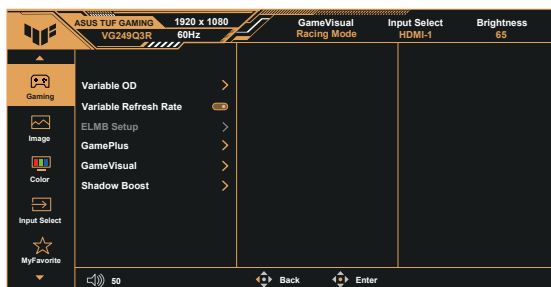


1. Brug 5-vejsknappen til at åbne skærmmenuen (OSD).
2. Brug ▼ og ▲ til at skifte mellem punkterne i menuen. Navnet på menupunktet fremhæves, når du går fra ikon til ikon.
3. For at vælge et fremhævet menupunkt, skal du trykke på knappen i midten.
4. Brug ▼ og ▲ til at vælge den ønskede værdi.
5. Tryk på knappen i midten for at åbne justeringslinjen, og brug herefter ▼ og ▲ til at justere indstillingerne med i henhold til indikatorerne i menuen.
6. Tryk på ◀/▶ for at gå til venstre/højre i menuen.

## 3.1.2 Indledning til OSD-funktionen

### 1. Gaming (Spil)

Denne funktion indeholder seks sub-funktioner, der kan vælges, afhængigt af dine præferencer.



- **Variable OD (Variabel OD):** Justeringsområdet går fra 1 til 5. Standardindstillingen er 3.
- **Variable Refresh Rate (Skiftende opdateringshastighed):** Giver en grafikkilde, der understøtter Adaptive-Sync, mulighed for at løbende at indstille skærmens opdateringshastighed i henhold til den typiske billedhastighed, hvilket er strømbesparende og giver et flimmerfri billede næsten ud forsinkelser.



- 
- \*For oplysninger om understøttede GPU-enheder, minimumskrav til pc-systemet og driverne, bedes du kontakte GPU-producenterne.
- 

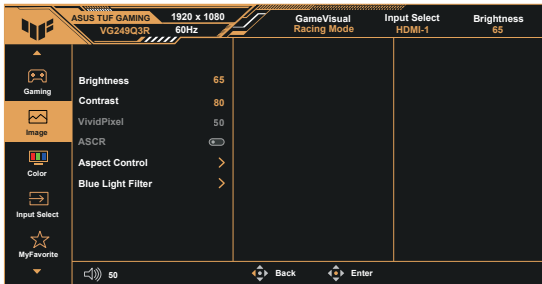
- **ELMB Setup (Konfigurering af ELMB):** Reducer bevægelsessløring og minimer spøgelsesbilleder, når genstande på skærmen bevæger sig hurtigt. ELMB slås fra, hvis indgangens V-frekvens er mindre end 100 Hz.
- **GamePlus:** Aktiver FPS Counter (FPS-tæller), Crosshair (Sigtekorn), Timer, Stopwatch (Stopur) eller Display Alignment (Skærmtilpasning).
- **GameVisual:** I denne funktion kan du vælge mellem otte underfunktioner efter eget ønske.
- **Shadow Boost (Skyggeforstærkning):** Forstærkningen af mørke farver juster skærmens gammakurve, for at forstærke de mørke toner på billedet, hvilket gør mørke scener og genstande nemmere at se.



- 
- På Racing Mode (Racerløb-tilstand) er det ikke muligt for brugeren, at justere Saturation (Farvemætning) eller ASCR.
  - På sRGB Mode (sRGB-tilstand) er det ikke muligt for brugeren, at justere Saturation (Farvemætning) eller Color Temp. (Farvetemperatur).
  - På MOBA Mode (MOBA-tilstand) er det ikke muligt for brugeren, at justere Saturation (Farvemætning) eller ASCR.
-

## 2. Image (Billede)

I hovedfunktionen kan du også justere **Brightness (Lydstyrke)**, **Contrast (Kontrast)**, **VividPixel**, **ASCR**, **Aspect Control (Billedforhold)** og **Blue Light Filter (Blåt lysfilter)**.



- **Brightness (Lysstyrke):** Justeringsområdet går fra 0 til 100.
- **Contrast (Kontrast):** Justeringsområdet går fra 0 til 100.
- **VividPixel:** En teknologi eksklusivt fra ASUS, der giver et mere klart og naturligt billede. Justeringsområdet går fra 0 til 100.
- **ASCR:** Vælg **ON (TÆND)** eller **OFF (SLUK)** for at aktivere eller deaktivere dynamisk kontrastforholdsfunktion. ASCR slås fra, når ELMB slås til.
- **Aspect Control (Billedforhold):** Juster billedforholdet til **“Full (Fuld)”**, **“Equivalent (Tilsvarende)”** og **“4:3”**.
- **Blue Light Filter (Blåt lysfilter):** Indstil styrken på det blå lys, der lyser fra LED-baggrundslyset.



- Når det Blue Light Filter (blå lysfilter) er slået til, importeres standardindstillingerne fra Racing Mode (racerløb-tilstand) automatisk.
- Brightness (Lysstyrken) kan indstilles af brugeren fra Level 1-3 (Indstilling 1-3).
- Level 4 (Indstilling 4) er en optimeret indstilling. Indstillingen er i overensstemmelse med certificeringen TUV Low Blue Light. Brightness (Lysstyrken) kan ikke konfigureres af brugeren.

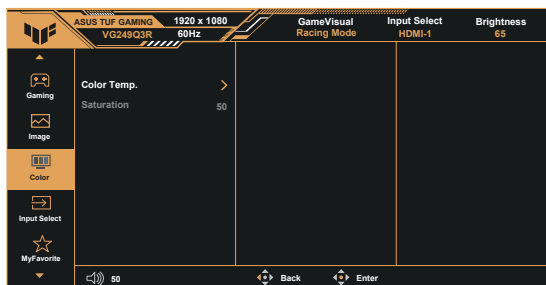


Der henvises til følgende for at undgå belastning af øjnene:

- Brugeren bør holde pause fra skærmen en gang imellem efter længere tids brug. Det tilrådes at tage korte pauser (5 min) ca. hver time, hvis du arbejder med computeren i længere tid. Det er mere effektivt at tage korte men hyppige pauser end en enkelt længere.
- For at minimere øjenbelastning og tørre øjne bør du hvile øjnene en gang imellem ved at fokusere på noget, der befinder sig langt væk.
- Øjenøvelser kan afhjælpe trætte øjne. Gentag disse øvelser ofte. Hvis du fortsat har belastning af øjnene, skal du søge læge. Øjenøvelser: (1) Kig skiftevis op og ned (2) Rul langsomt med øjnene (3) Bevæg øjnene diagonalt.
- Kraftigt blåt lys kan medføre øjenbelastninger og AMD (Age-Related Macular Degeneration - aldersrelateret degenerering af macula). Blålysfilter som reducerer skadeligt blåt lys med 70% (maks.) for at undgå CVS (Computer Vision Syndrome - Computersyns sygdom).

### 3. Color (Farve)

Med denne funktion kan du vælge den ønskede billedfarve.



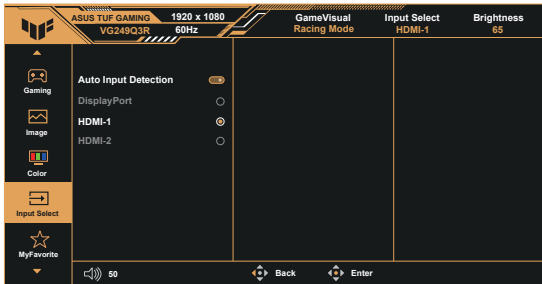
- **Color Temp. (Farvetemperatur):** Indeholder tre faste farveindstillinger ( Warm (Varm), Normal, Cool (Kold) ) og User Mode (Brugertilstand).
- **Saturation (Farvemætning):** Justeringsområdet går fra 0 til 100.



- I User Mode (Brugertilstand), kan farverne R (rød), G (grøn) og B (blå) konfigureres af brugeren; justeringsområdet er fra 0 ~ 100.

#### 4. Input Select (Valg af indgang)

Her kan du vælge den ønskede indgangskilde, og slå funktionen Auto Input Detection (Automatisk registrering af indgang) til og fra. Skærmens indgangskilde skifter ikke automatisk, hvis funktionen Auto Input Detection (Automatisk registrering af indgang) slås fra.



#### 5. MyFavorite (Mine favoritter)

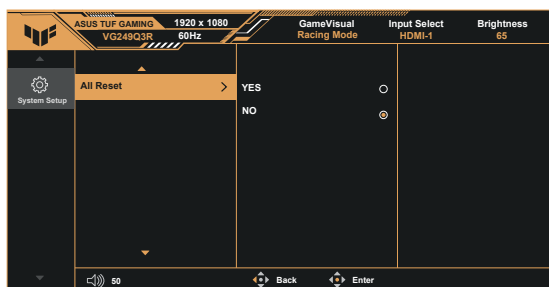
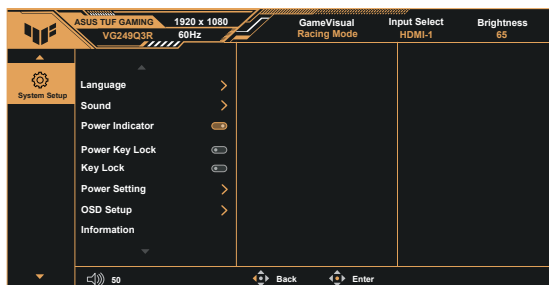
Det er muligt, at justere Shortcut (Genvej) og Customized Setting (Tilpasset indstilling) i hovedfunktionen.



- **Shortcut (Genvej):** Brugeren kan sætte genvejsknappen til, at være enten "GamePlus", "GameVisual", "Variable OD" (Variabel OD), "Brightness" (Lysstyrke), "Mute" (Lydløs), "Shadow Boost" (Skyggeforstærkning), "Contrast" (Kontrast), "Input Select" (Valg af indgang), "Blue Light Filter" (Blåt lysfilter), "Color Temp." (Farvetemperatur), "Volume" (Lydstyrke), "Customized Setting-1" (Tilpasset indstilling-1), "Customized Setting-2" (Tilpasset indstilling-2).
- **Customized Setting (Tilpasset indstilling):** Du kan konfigurere indstillingen efter eget ønske.

## 6. System Setup (Opsætning af system)

Justering af systemets konfiguration.



- **Language (Sprog):** Vælg sproget i skærmmenuen. Valgmulighederne er: **Engelsk, Fransk, Tysk, Spansk, Italiensk, Hollandsk, Russisk, Polsk, Tjekkisk, Kroatisk, Ungarsk, Romænsk, Portugisisk, Tyrkisk, Simplificeret kinesisk, Traditionel kinesisk, Japansk, Koreansk, Persisk, Thailandsk, Indonesisk, Ukrainsk og Vietnamesisk.**
- **Sound (Lyd):** Justerer skærmens lydstyrke eller slår lyden fra.
- **Power Indicator (Strømindikator):** Tænd/sluk for strøm LED indikatoren.
- **Power Key Lock (Lås tænd/sluk-knappen):** Til at slå tænd/sluk-knappen til og fra.
- **Key Lock (Tastaturlås):** Slå alle nøglefunktioner fra. Hold ned-knappen nede i fem sekunder, for at slå tastaturlåsen fra.
- **Power Setting (Strømindstillinger):** Her kan du vælge strømindstillingen.
- **OSD Setup (Opsætning af OSD):** Bruges til, at indstille punkterne OSD Position (Menuens placering), OSD Timeout (Menuens tidsudløb), Transparency (Gennemsigtighed) og DDC/CI i skærmmenuen.
- **Information (Oplysninger):** Viser oplysninger om skærmen.
- **All Reset (Nulstil alt):** Vælg "**Yes (Ja)**" for at nulstille alle indstillingerne til fabriksindstillingen.

## 3.2 Specifikationer


<b>Model</b>	<b>VG249Q3R</b>
Panelstørrelse	23.8" B (60,5cm)
Maks. opløsning	1920x1080@180Hz
Lysstyrke (typisk)	250 cd/m <sup>2</sup>
Immanent kontrastforhold (typisk)	1000:1
Visningsvinkel (CR=10)	178°(V) / 178°(H)
Skærmfarver	16,7 M farver
Digital indgang	HDMI v2.0 x 2, DisplayPort v1.2 x 1
Responstid	1 ms (grå til grå)
Satellithøjtalere	2W x 2 stereo,RMS
Øretelefon-udgang	Ja
Forbrug når tændt (maks.)	<18**W
Farver på kabinettet	Sort
Energibesparende tilstand	< 0,5W
Nedlukningstilstand	< 0,3W
Hældning	-5° ~ +22°
vægmontering	Ja (75 x 75 mm)
Fys. mål (B x H x D)	540 x 407 x 213mm
Fys. Mål uden stativ (B x H x D)	540 x 320 x 37mm
Boksens mål (B x H x D)	597x 410 x 113mm
Net. vægt (skøn.)	3.7kg
Nettovægt uden stativ (skøn.)	2.7kg
Brutto vægt (skøn.)	4.6kg
Nominel spænding	AC: 100-240V DC: 19V, 2.37A (AC adapter)
Driftstemperatur	0~40°

\*Specifikationer er underlagt ændringer uden varsel.

\*\*Måling af skærmens lysstyrke på of 200 nits uden tilslutning af lyd/USB/kortlæser.



### 3.3 Fejlfinding (FAQ)

Problem	Mulig løsning
Tændt-LED ikke tændt	<ul style="list-style-type: none"><li>• Tryk på knappen  for at kontrollere, om skærmen er i ON-tilstand.</li><li>• Kontroller, at strømledning er sluttet korrekt til skærmen og stikkontakten.</li><li>• Se funktionen "Power Indicator" (Strømindikator) i hovedmenuen. Vælg "ON" (TIL) for at tænde for strømindikatoren.</li></ul>
Tændt-LED'en lyser gult og der er intet billede på skærmen	<ul style="list-style-type: none"><li>• Kontroller, om skærmen og computeren er i ON-tilstand.</li><li>• Kontroller, at signalkablet er korrekt forbundet til skærmen og til computeren.</li><li>• Efterse signalkablet og kontroller, at ingen af benene er bøjedede.</li><li>• Slut computeren til en anden skærm for at kontrollere, at computeren fungerer korrekt.</li></ul>
Skærbilledet er for mørkt eller for lyst	<ul style="list-style-type: none"><li>• Justér indstillingerne for Contrast (kontrast) og Brightness (lystyrke) via OSD.</li></ul>
Skærbilledet springer rundt eller der kan ses bølger i billedet	<ul style="list-style-type: none"><li>• Kontroller, at signalkablet er korrekt forbundet til skærmen og til computeren.</li><li>• Fjern elektriske apparater, der kan forårsage elektrisk forstyrrelse.</li></ul>
Skærbilledets farver har defekter (hvid ser ikke ud som hvid)	<ul style="list-style-type: none"><li>• Efterse signalkablet og kontroller, at ingen af benene er bøjedede.</li><li>• Udfør en nulstilling via OSD.</li><li>• Juster R/G/B-farveindstillingen eller vælg farvetemperaturen via OSD.</li></ul>
Ingen lyd, eller lyden er lav	<ul style="list-style-type: none"><li>• Juster lydindstillingen for både skærmen og computeren.</li><li>• Sørg for, at driveren til computerens lyd kort er installeret korrekt og er aktiveret.</li></ul>

## 3.4 Liste over understøttet timing

### Støttetidsangivelse

Timing	Opløsning	HDMI	DP
Pc-timing	640x480-60Hz	V	V
Pc-timing	640x480-67Hz	V	V
Pc-timing	640x480-72Hz	V	V
Pc-timing	640x480-75Hz	V	V
Pc-timing	720x400-70Hz	V	V
Pc-timing	800x600-56Hz	V	V
Pc-timing	800x600-60Hz	V	V
Pc-timing	800x600-72Hz	V	V
Pc-timing	800x600-75Hz	V	V
Pc-timing	832x624-75Hz	V	V
Pc-timing	1024x768-60Hz	V	V
Pc-timing	1024x768-70Hz	V	V
Pc-timing	1024x768-75Hz	V	V
Pc-timing	1152x864-75Hz	V	V
Pc-timing	1280x720-60Hz	V	V
Pc-timing	1280x800-60Hz	V	V
Pc-timing	1280x960-60Hz	V	V
Pc-timing	1280x1024-60Hz	V	V
Pc-timing	1280x1024-75Hz	V	V
Pc-timing	1440x900-60Hz	V	V
Pc-timing	1680x1050-60Hz	V	V
Detaljeret timing	1920x1080-60Hz	V	V
Detaljeret timing	1920x1080-144Hz	V	V
Detaljeret timing	1920x1080-180Hz	V	V
Videotiming	640x480P-60Hz	V	V
Videotiming	720x480P-60Hz	V	V
Videotiming	720x576P-50Hz	V	V
Videotiming	720(1440)x480I-60Hz	V	V
Videotiming	720(1440)x576I-50Hz	V	V
Videotiming	1280x720P-50Hz	V	V
Videotiming	1280x720P-60Hz	V	V
Videotiming	1440x480P-60Hz	V	V
Videotiming	1440x576P-50Hz	V	V
Videotiming	1920x1080I-50Hz	V	V
Videotiming	1920x1080I-60Hz	V	V

Videotiming	1920x1080P-50Hz	V	V
Videotiming	1920x1080P-60Hz	V	V
Videotiming	1920x1080P-100Hz	V	V
Videotiming	1920x1080P-120Hz	V	V

#### 4:3 Timing

Timing	Opløsning	HDMI	DP
Pc-timing	1920x1080-75Hz	V	V
Detaljeret timing	1024x768-165Hz	V	V
Detaljeret timing	1152x864-165Hz	V	V
Detaljeret timing	1280x960-165Hz	V	V
Detaljeret timing	1280x1024-165Hz	V	V